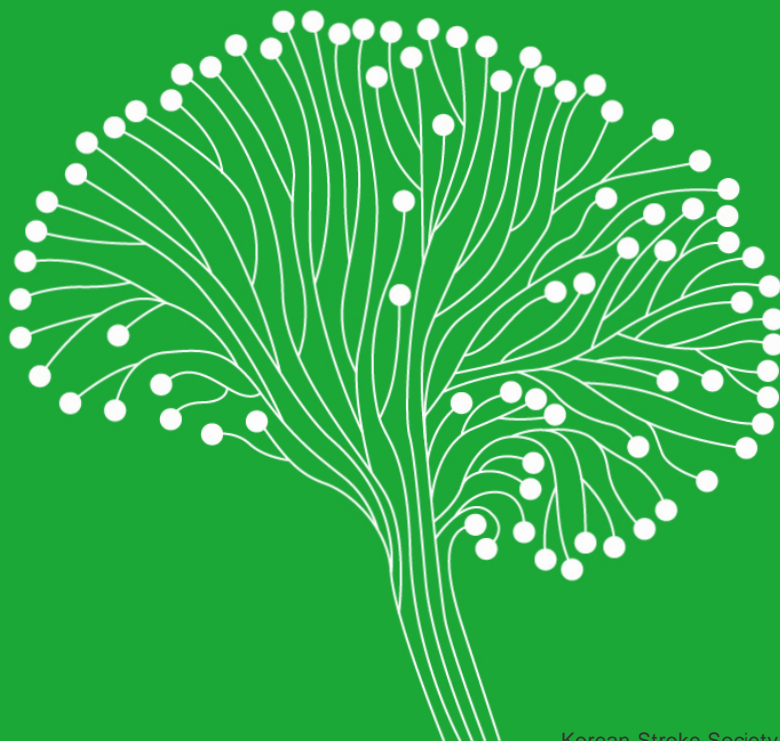


# 1 뇌졸중 일차예방 Primary prevention of stroke

## 1.3. 조절 가능한 잠재적 위험인자

Less well-documented or potentially modifiable risk factors

### 1.3.6. 편두통 Migraine



## 1.3. 조절 가능한 잠재적 위험인자

### Less well-documented or potentially modifiable risk factors

#### 1.3.6. 편두통 Migraine

##### 서론

편두통은 대부분 40대 이하에서 발생되며 전 생애에 걸쳐 지속되는 비교적 흔한 질환이다. 편두통의 유병율은 12%이며 특히 여성의 유병률이 남성보다 3배 정도 높다.<sup>1</sup> 편두통과 뇌졸중의 관련성은 젊은 여성에서 보고되고 있다.

##### 외국의 권고사항

1. There are insufficient data to recommend a specific treatment approach that would reduce the risk of first stroke in women with migraine, including migraine with aura (ASA).

##### 근거

6개 환자-대조군 연구의 메타분석에 의하면 편두통과 뇌졸중 발생 사이의 대응비(odds ratio, OR)는 2.08(95% CI, 1.68-2.58)이었다.<sup>2</sup> 편두통의 뇌졸중 발생 대응비가 2라는 가정하에 다른 뇌졸중 위험인자의 영향을 고려하지 않을 경우, 20세에서 44세 사이 여성에서의 뇌졸중 발생에 대한 편두통의 인구집단 귀속위험도(population-attributable risk)는 약 17%로 추정된다.<sup>2</sup> 그러나 대부분의 환자-대조군 연구에서 편두통의 빈도 및 강도와 뇌졸중 발생과의 관계를 조사하지는 않았으며, 현재까지 편두통 예방 치료가 뇌졸중 발생을 줄인다는 구체적 증거는 없다.<sup>1,3</sup>

전조증상을 동반한 편두통에서 후부 순환계(posterior circulation)의 혈류 속도 및 혈류량의 감소, 핏혈(oligemia)등이 뇌졸중 발생 위험과 관련되어 있다고 알려져 있다.<sup>4</sup> 또한 전조증상을 동반한 편두통에서 비교적 흔한 것으로 알려진 열린타원구멍(patent foramen ovale, PFO)을 통한 역설적 색전증(paradoxical embolism)도 뇌졸중 발생과 관련이 있을 것으로 추정되며, 그 외 혈소판 활성화도 증가가 관여한다는 주장도 있다.<sup>5</sup>

## 국내의 권고 사항

1. 여성 편두통(전조증상을 가진 편두통 포함) 환자에서, 뇌졸중 일차예방을 위하여 권장할 수 있는 편두통 치료방법에 대한 근거는 부족하다. (근거수준 IV, 권고수준 C)

## 참고문헌

1. Bousser MG, Welch KM. Relation between migraine and stroke. *Lancet Neurol*. 2005;4:533-542.
2. Schwaag S, Nabavi DG, Frese A, Husstedt IW, Evers S. The association between migraine and juvenile stroke: a case-control study. *Headache*. 2003;43:90-95.
3. Bushnell CD. Migraine and risk of ischemic stroke: an evidence-based medicine review. *J Clin Outcomes Manage*. 2001;3:33-39.
4. Sanchez del Rio M, Bakker D, Wu O, Agosti R, Mitsikostas DD, Ostergaard L, Wells WA, Rosen BR, Sorensen G, Moskowitz MA, Cutrer FM. Perfusion weighted imaging during migraine: spontaneous visual aura and headache. *Cephalalgia*. 1999;19:701-707.
5. Goldstein LB, Adams R, Alberts MJ, Appel LJ, Brass LM, Bushnell CD, Culebras A, DeGraba TJ, Gorelick PB, Guyton JR, Hart RG, Howard G, Kelly-Hayes M, Nixon JV, Sacco RL. Primary Prevention of Ischemic Stroke: A Guideline From the American Heart Association/American Stroke Association Stroke Council: Cosponsored by the Atherosclerotic Peripheral Vascular Disease Interdisciplinary Working Group; Cardiovascular Nursing Council; Clinical Cardiology Council; Nutrition, Physical Activity, and Metabolism Council; and the Quality of Care and Outcomes Research Interdisciplinary Working Group: The American Academy of Neurology affirms the value of this guideline. *Stroke*. 2006;37:1583-1633.